

# USUWANIE ZAWIESZONEGO DRZEWA



**W**razie przypadkowego obalenia drzewa na inne drzewo zawsze zacznij od spokojnego przemyślenia sytuacji. Usunięcie uwięzionego drzewa jest zawsze ryzykownym przedsięwzięciem i nie ma potrzeby spieszyć się z działaniem. Wybierz najbezpieczniejsze rozwiązanie problemu, nawet jeśli zajmie więcej czasu. Jest kilka dostępnych opcji. Nie bój się wezwać pomocy — Twoje bezpieczeństwo jest najważniejsze.

Poniżej przedstawiono dwie metody, które pozwalają łatwo zrzucić zawieszone drzewo, o ile nie jest ono zbyt duże lub zbyt splątane z drugim drzewem. Najpierw przyjrzyjmy się jednak pokrótce zalecanym narzędziom i bardzo ważnym zasadom bezpieczeństwa.

## Narzędzia

To narzędzia, które przydadzą się podczas usuwania zawieszzonego drzewa: • Pas do obracania • Hak do obracania. W skład wyposażenia często wchodzi obracak. • Wciągarka (poziom zaawansowany, nieomówiony w tym temacie) • Forwardery lub



ciągniki wyposażone w ładownicę z chwytakiem lub wciągarkę (poziom zaawansowany, nieomówiony w tym temacie) **Przydatne narzędzia i akcesoria.**

## Bezpieczeństwo przede wszystkim!

Praca z zawieszonymi drzewami lub w ich pobliżu może być bardzo niebezpieczna. Nigdy nie pozostawiaj uwięzionego drzewa bez oznaczenia. Jeśli musisz opuścić miejsce ścinki, aby uzyskać inne narzędzia lub pomoc, oznacz je za pomocą dobrze widocznej taśmy. Przestrzegaj tych zasad i nie narażaj siebie ani innych osób na niebezpieczeństwo:



**OSTRZEŻENIE:** Nigdy nie obalaj drzewa na inne drzewo, które zawisło.



**OSTRZEŻENIE:** Nigdy nie próbuj ścinać drzewa, na którym opiera się inne, obalone drzewo.



**OSTRZEŻENIE:** Nigdy nie pracuj w strefie zagrożenia spowodowanego przez ścięte drzewo, które zawisło.



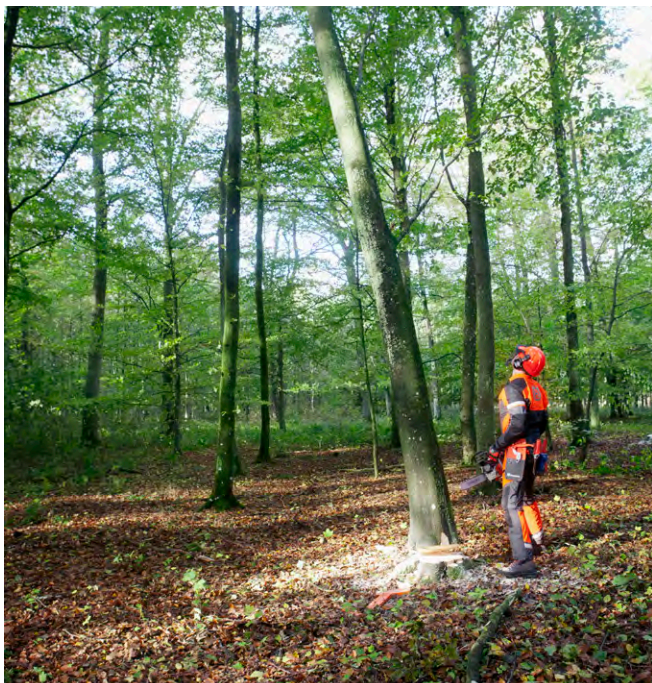
## METODA

### Metoda z obracaniem drzewa

Lekko nachylone zawieszane drzewa zazwyczaj można łatwo stoczyć. Jeśli uważasz, że drzewo nie utknęło zbyt mocno, użyj haka lub pasa do obracania. Opisujemy tutaj, jak należy to robić.

#### KROK PO KROKU

### 1. Oceń drzewo



Oceń drzewo, aby zdecydować, w jaki sposób można je stoczyć na ziemię.

### 2. Dostosuj zawiasę



Aby możliwe było stoczenie drzewa, należy dostosować zawiasę. Rozpocznij od wycięcia środka zawiasy, tak aby zachować oba narożniki. Następnie odetnij narożnik po przeciwnej stronie od kierunku, w którym zamierzasz stoczyć drzewo. Wytnij ten narożnik serią cięć pilarką ukośnie od góry. Upewnij się, że zostawiasz narożnik po stronie, na którą zamierzasz stoczyć drzewo.

### 3. Staczanie drzewa



Za pomocą haka do obracania (lub pasa oraz gałęzi użytej jako dźwignia) obróć drzewo w kierunku od siebie. Przy unoszeniu trzymaj wyprostowane plecy i zgięte kolana. Jeśli drzewo jest duże lub jest zawieszane bardzo mocno, można zwiększyć siłę staczania za pomocą haka do obracania lub pasa do obracania w połączeniu z dłuższym kawałkiem cienkiego drzewa.

## METODA

### Metoda zsuwania

Mocno zablokowane zawieszane drzewa mogą być trudne do stoczenia i wymagać podważenia lub ściągnięcia do tyłu. Metoda ta polega na usunięciu drzewa z pniaka lub miejsca, w którym drzewo tkwi tylnym końcem w ziemi. Pień powinien mieć powierzchnię zapewniającą dobry poślizg i spaść czysto.



**Pamiętaj, że pień może oderwać się zbyt wcześnie – nie wolno stawać na drodze jego ruchu ani pod nim.**

Ważne jest, aby oba cięcia pilarką nie były wykonane zbyt wysoko na pniu, ponieważ może on „złożyć się” w miejscu przełamania. Jeśli drzewo jest zbyt mocno zawieszane, należy użyć ciągnika, wciągarki lub innej maszyny.

Sposób realizacji metody zsuwania.

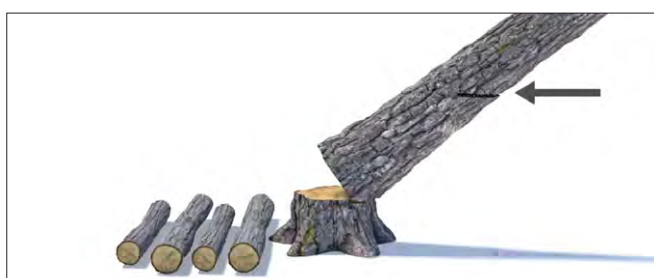


### 1. Przygotuj łożo ślizgowe



Na ziemi przed pniem ułóż gałęzie i tyczki, aby utworzyć powierzchnię / łożo ślizgowe.

### 2. Wykonanie cięcia z tyłu



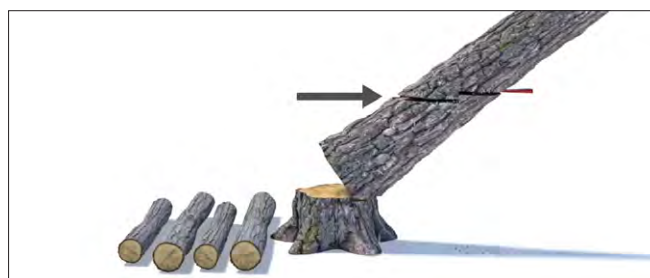
Przetnij pień w tylnej części na około połowę jego średnicy. Kontynuuj cięcie z drugiej strony, jeśli prowadnica jest krótsza niż średnica drzew.

### 3. Umieszczenie klina



Włóż klin w szczelinę, aby zapobiec zakleszczaniu się cięcia z tyłu.

### 4. Wykonanie cięcia z przodu



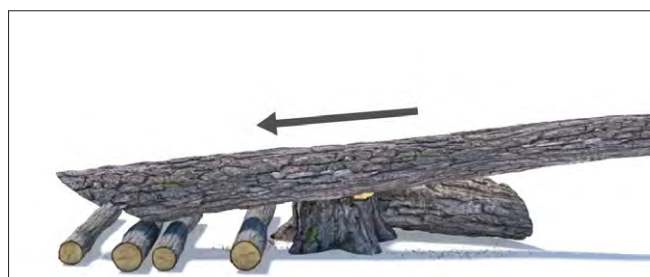
Wykonaj kolejne cięcie od przodu, równoległe do poprzedniego, ale 3–5 cm poniżej. Wykonaj cięcie do około połowy średnicy pnia. Przetnij pod kątem przednią część pnia.

### 5. Wbijanie klina



Wbij klin na tyle, aby włókna drewna między dwoma cięciami rozdzieliły się. Zachowaj czujność – zwykle w tym samym czasie pień drzewa zsuwa się z pniaka.

### 6. Zawieszony drzewo zsuwa się do tyłu



Prawidłowe użycie metody zsuwania zapewnia taki wynik. Drzewo oddziela się od pniaka, zsuwa się do tyłu po powierzchni ślizgowej, traci oparcie na drzewie, na którym się zawiesiło, i upada na ziemię.



## 7. W razie potrzeby podważ tyczką



Jeśli zawieszane drzewo nie poluzowało się w wyniku pobijania klina: Podważaj drzewo za pomocą pręta/tyczki o długości 2–3 m w kierunku ruchu, aż drzewo uwolni się i zsunie w dół.

## 8. W razie potrzeby powtórz procedurę

Jeśli drzewo nie uwolni się, powtórz procedurę od kroku 1. Pamiętaj: bezpieczeństwo przede wszystkim. W razie wątpliwości zwróć się o pomoc do eksperta od zawieszonych drzew.

