

KONKELOPUUN POISTAMINEN



VIIMEKSI MUOKATTU 15.11.2019

Jos satut kaatamaan puun toisen puun päälle – pidä aina ensin tauko ja mieti tilannetta kaikessa rauhassa. Toisen puun varaan kaatuneen puun irrottaminen on aina vaarallinen tehtävä, eikä silloin kannata hätiköidä. Valitse ongelmaan aina turvallisin ratkaisu, vaikka se veisi enemmän aikaa. Valittavana on useita vaihtoehtoja. Älä pelkää kutsua paikalle apua – oma turvallisuutesi on tärkeintä.

Seuraavassa on kaksi menetelmää, joiden avulla toisen puun varaan joutuneen konkelopuun voi helposti irrottaa – mikäli puu ei ole liian suuri eikä se ole liian lujasti kiinni toisessa puussa. Tutustumme kuitenkin ensin suositeltuihin työvälineisiin ja muutamiin erittäin tärkeisiin turvallisuusmääräyksiin.

Työvälineet

Nämä työvälineet ovat hyödyllisiä konkelopuun poistamisessa: • Konkeloliina. • Kääntökoukku. Usein kaatoraudassa. • Vinssi (vaativissa tapauksissa, ei käsitellä tässä aiheessa) • Metsäkone tai traktori, jossa on kourakuormain tai vinssi (vaativissa tapauksissa, ei käsitellä tässä aiheessa)



Lisätietoja metsätyövälineistä on kohdassa **Hyödylliset työkalut ja lisävarusteet**.

Turvallisuus tärkeintä!

Konkelopuiden poistaminen ja työskentely niiden läheisyydessä voi olla erittäin vaarallista. Älä koskaan jätä kiinni konkeloon kaatunutta puuta merkitsemättä. Jos sinun on poistuttava alueelta hakemaan työvälineitä tai apua, merkitse alue selkeästi näkyvällä merkkauksella. Noudata näitä sääntöjä ja varmista, ettet koskaan altista itseäsi tai muita henkilöitä vaaratilanteille:



Älä koskaan kaada toista puuta konkeloon kaatuneen puun päälle.



Älä koskaan yritä sahata toisen puun varaan kaatunutta puuta alas.



Älä koskaan työskentele vaara-alueella, jolla on riippuvia, konkeloon kaatuneita puuta.



MENETELMÄ

Puun pyörittäminen

Hieman kallellaan olevia konkelopuita on yleensä helppo pyörittää alas. Käytä kääntökoukkuja tai konkeloliinaa, jos arvioit, ettei puu ole liian lujasti kiinni. Tee näin:

TYÖVAIHEET

1. Arvioi puun tila



Arvioi, mihin suuntaan puun voi pyörittää alas.

2. Säädä pitopuuta



Osa pitopuusta on sahattava pois siten, että puun voi pyörittää alas. Aloita sahaamalla pitopuusta keskiosa pois siten, että molemmille reunoille jää pala sahaamatta. Saha seuraavaksi pois se kulma, joka on vastapäätä puolta, jolle aiot pyörittää puuta. Saha pois sahattava kulma useilla sahauksilla vinosti yläpuolelta, Varmista, että olet jättänyt kulmapalan sahaamatta sille samalle puolelle, jolle puu pyöritetään.

3. Pyöritä puu alas



Pyöritä puuta itsestäsi pois päin kääntökoukun avulla (tai käytä oksaa kankena kiinnittämällä oksa konkeloliinalla). Nosta selkä suorana ja koukista polvia. Jos puu on suuri tai juuttunut tiukasti kiinni, voit lisätä pyöritysvoimaa käyttämällä kääntökoukkuja tai konkeloliinaa ja toista ohuempaa puuta kankena.

MENETELMÄ

Vaiheittainen menetelmä

Voimakkaasti kallellaan olevia konkelopuita voi olla vaikea pyörittää alaspäin, joten ne on vivuttava tai vedettävä taaksepäin. Menetelmä perustuu ratkaisuun, jolla puu irrotetaan kannosta tai paikasta, jossa se on juuttunut tyvipäästään maahan. Rungolle pitää valmistella hyvä liukumispinta, jolloin se irtoaa siististi.



Ota huomioon myös se, että runko voi katketa liian aikaisin – älä koskaan seiso rungon alla tai suunnassa, johon runko liikkuu.

On tärkeää, ettei kumpaakaan sahausuraa sahata rungossa liian korkealle, koska runko voi ”taittua” murtumiskohdasta. Jos puu on liian tiukassa, käytä apuna traktoria, vinssiä tai muuta konetta. Seuraavassa vaiheittaisen menetelmän ohjeet.



1. Valmistele liukumisalusta



Valmistele rungon eteen liukumista helpottava alusta asettamalla maahan oksia ja ohuita puita.

2. Sahaa takaapäin



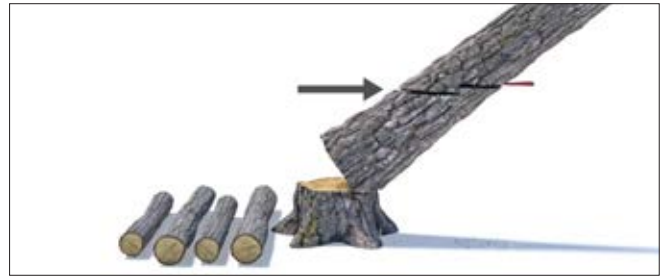
Sahaa runkoa takaapäin noin puoleen väliin. Jos terälevy on puun halkaisijaa lyhyempi, jatka sahaamista toiselta puolelta.

3. Käytä kaatokiilaa



Aseta taakse tekemääsi sahausuraan kiila, jotta terälevy ei juutu uraan.

4. Sahaa edestäpäin



Tee seuraava sahaus edestäpäin, edellisen uran suuntaisesti mutta 3–5 cm sitä alemmaksi. Sahaa runkoa noin puoleen väliin. Kavenna rungon etupuolta.

5. Napauttele kaatokiilaa



Napauttele kaatokiilaa, kunnes sahausurien välissä olevat puun kuidut katkeavat. Ole valppaana – runko liikuu tavallisesti irti kannosta samaan aikaan.

6. Konkelpuu liikuu taaksepäin



Oikein tehtynä tämä on tulosta vaiheittaisesta menetelmästä. Puu halkeaa kannosta, liikuu taaksepäin liukualustalle, irtoaa puusta, johon se oli juuttunut, ja kaatuu maahan.



7. Kampea tarvittaessa kangella



Jos konkelopuu ei irronnut kiilaa naputtelemalla:
Kampea puuta 2–3 m pitkällä kangella/sauvalla liikkeen suuntaan, kunnes puu irtoaa ja liukuu maahan.

8. Toista vaiheet tarvittaessa

Jos puu ei irtoa, toista vaiheet kohdasta 1 lähtien.
Muista: turvallisuus tärkeintä. Jos olet epävarma, hanki apua konkeloasiantuntijalta.

